



Censo Previdenciário do Instituto de Previdência de Vila Velha - IPVV

Relatório de Apresentação do Resultado Censo Previdenciário 2023-2024

**CONTRATO DE PRESTAÇÃO DE SERVIÇOS nº 002/2024
PROCESSO LICITATÓRIO nº 91.125/2023
PREGÃO ELETRÔNICO nº 001/2023
DECRETO MUNICIPAL DE VILA VELHA nº 126/2024
PORTARIA E- nº 007/2024**

Objeto:

CONTRATAÇÃO DE EMPRESA ESPECIALIZADA PARA REALIZAÇÃO DE SERVIÇOS DE CENSO PREVIDENCIÁRIO DOS BENEFICIÁRIOS (ATIVOS, INATIVOS, E SEUS DEPENDENTES), VINCULADOS AO INSTITUTO DE PREVIDÊNCIA SOCIAL DOS SERVIDORES PÚBLICOS MUNICIPAL DE VILA VELHA - IPVV, COM VISTAS A ATUALIZAÇÃO DA BASE DE DADOS CADASTRAIS DE APROXIMADAMENTE 8.500 SEGURADOS ATIVOS, INATIVOS, E TODOS QUE FOREM EFETIVADOS ATÉ O FINAL DO CENSO, TUDO EM CONFORMIDADE COM A SOLICITAÇÃO DE COMPRAS, EDITAL E ANEXOS DO EDITAL.

14 de agosto de 2024.



Posição sobre a realização do Censo Previdenciário durante o período de coleta de dados.

1. REALIZAÇÃO DO CENSO: FAC Sistemas.

1.1 Período de realização do Censo:

GRUPO RECENSEADO	PERÍODO DE COLETA DE DADOS
Fase de coleta de dados	15/04/2024 a 17/05/2024
Prorrogação da fase de coleta de dados	17/05/2024 a 31/05/2024

2. A TECNOLOGIA E A METODOLOGIA UTILIZADA:

A FAC utilizou tecnologia de Sistema WEB e Aplicativo de fácil acesso e usabilidade para todos os servidores Ativos, Aposentados e Pensionistas, com certificação SSL, garantindo a todos os acessos ao sistema troca segura de informações, sem riscos dos dados trafegados serem interceptados ou alterados.

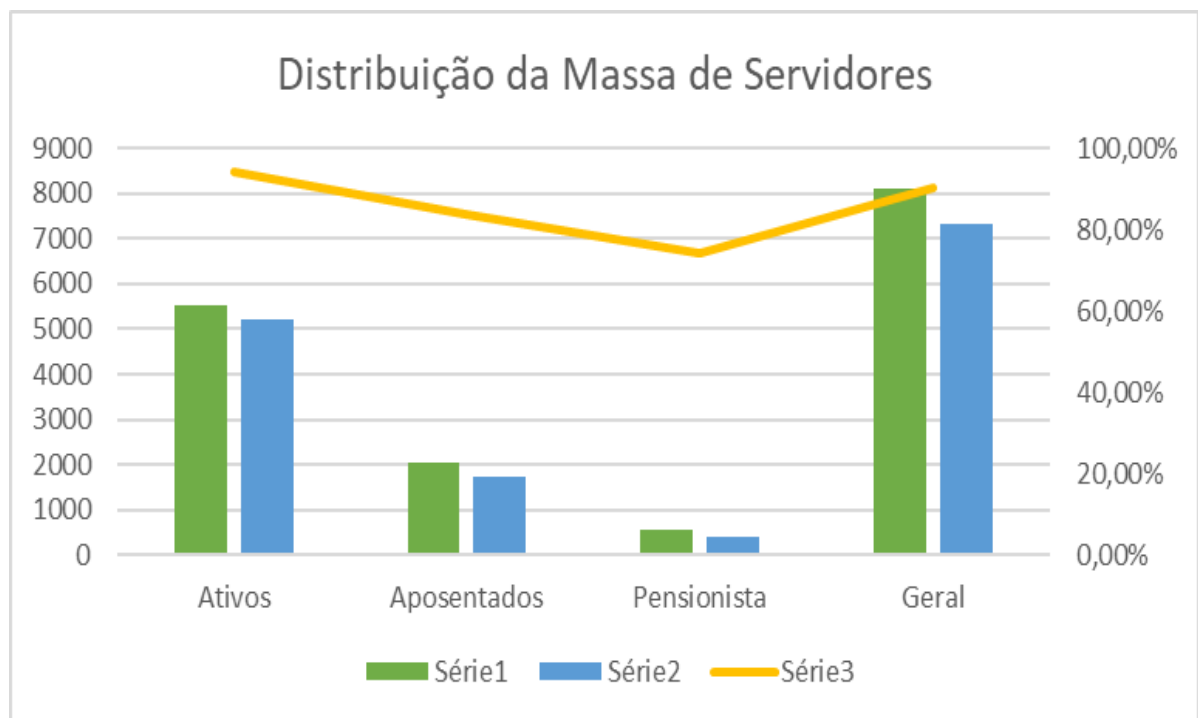
A metodologia utilizada envolveu as seguintes etapas:

- 1)** Elaboração de conteúdo para divulgação, Impressão e distribuição do material de divulgação;
- 2)** Preparação da base de dados;
- 3)** Preparação dos questionários do censo e documentos obrigatórios;
- 4)** Realização de testes pilotos;
- 5)** Realização do Censo Experimental;
- 6)** Coleta e captura dos dados;
- 7)** Conferencia dos dados coletados.



3. MASSA DE SERVIDORES ALCANÇADA:

SERVIDORES	QUANTIDADE	RECADASTRADOS	% ALCANÇADO
Ativo	5526	5218	94,43%
Aposentados	2049	1721	83,99%
Pensionistas	538	399	74,16%
TOTAL	8113	7338	90,45%

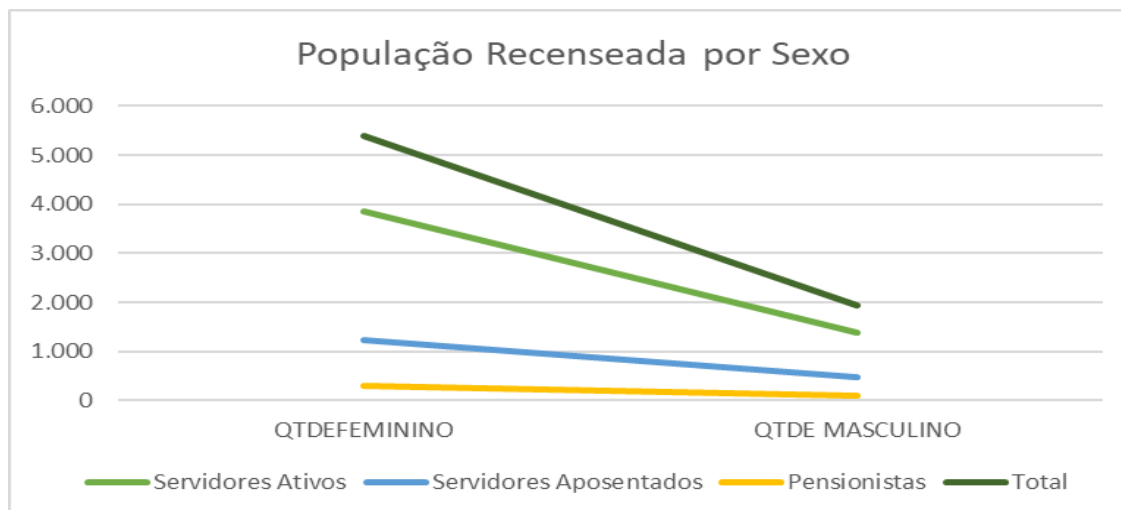


É importante observar que, durante este período houveram algumas baixas de servidores, sendo por exonerações, falecimentos e transferência de base dos servidores efetivos ativos para aposentados.

4. POSIÇÃO FINAL ALCANÇADA:

4.1 População recenseada por sexo:

DISCRIMINAÇÃO	FEMININO		MASCULINO		GERAL	
	Quant.	%	Quant.	%	Quant.	%
Ativos	3.845	73,7%	1.373	26,3%	5.218	100
Aposentados	1241	72,1%	480	27,9%	1721	100
Pensionistas	305	76,4%	94	23,6%	399	100
TOTAL	5.391	73,5%	1.947	26,5%	7.338	100



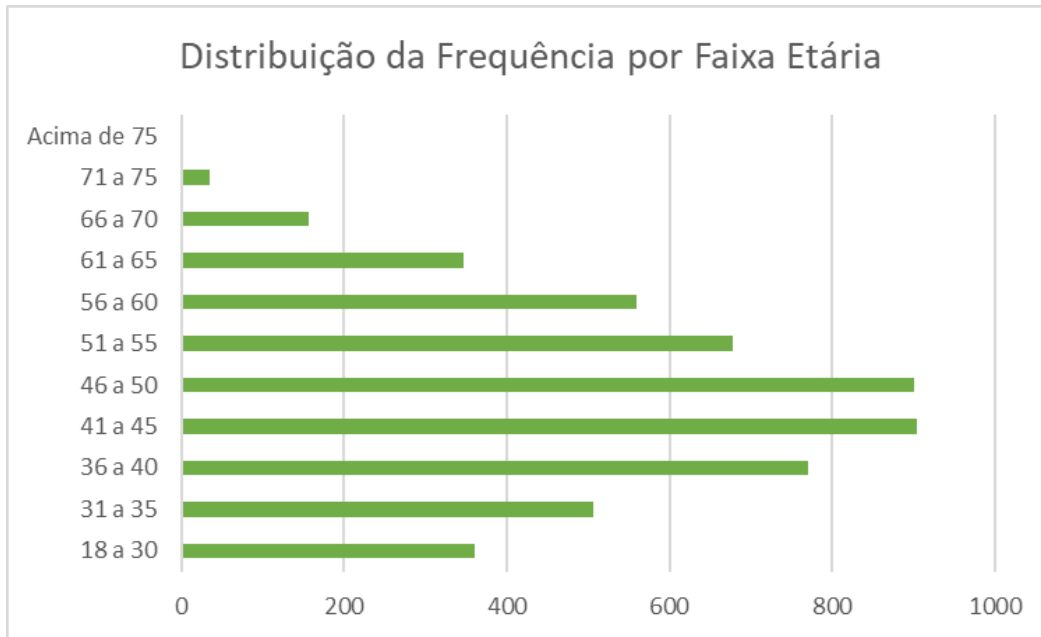
5. SERVIDORES ATIVOS:

5.1 Resumo dos dados dos servidores ativos

DISCRIMINAÇÃO	FEMININO	MASCULINO	TOTAL
Frequência Serv. Ativos	3.845	1.373	5.218
Idade Média	46,7	46,6	46,6

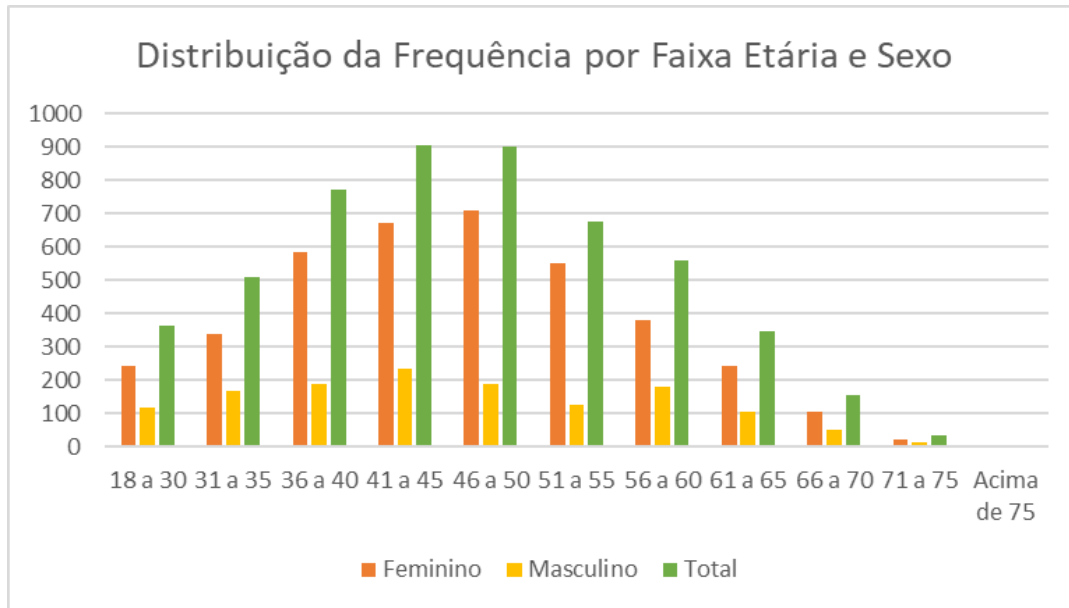
5.1.1 Resumo de frequência por faixa etária geral

IDADE POR INTERVALO	TOTAL
18 a 30	361
31 a 35	507
36 a 40	771
41 a 45	904
46 a 50	900
51 a 55	677
56 a 60	560
61 a 65	347
66 a 70	156
71 a 75	35
Acima de 75	0
TOTAL	5218



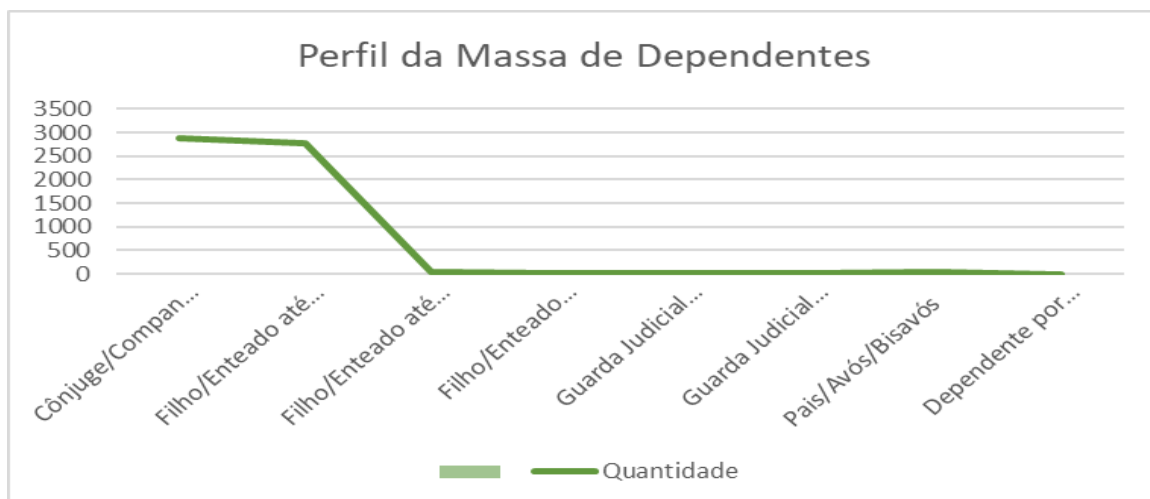
5.1.2 Distribuição da frequência por idade e sexo

IDADE INTERVALO	FEMININO	MASCULINO	TOTAL
18 a 30	242	119	361
31 a 35	340	167	507
36 a 40	583	188	771
41 a 45	671	233	904
46 a 50	710	190	900
51 a 55	551	126	677
56 a 60	380	180	560
61 a 65	242	105	347
66 a 70	105	51	156
71 a 75	21	14	35
Acima de 75	0	0	0
TOTAL	3845	1373	5218



5.2 Distribuição da massa de dependentes

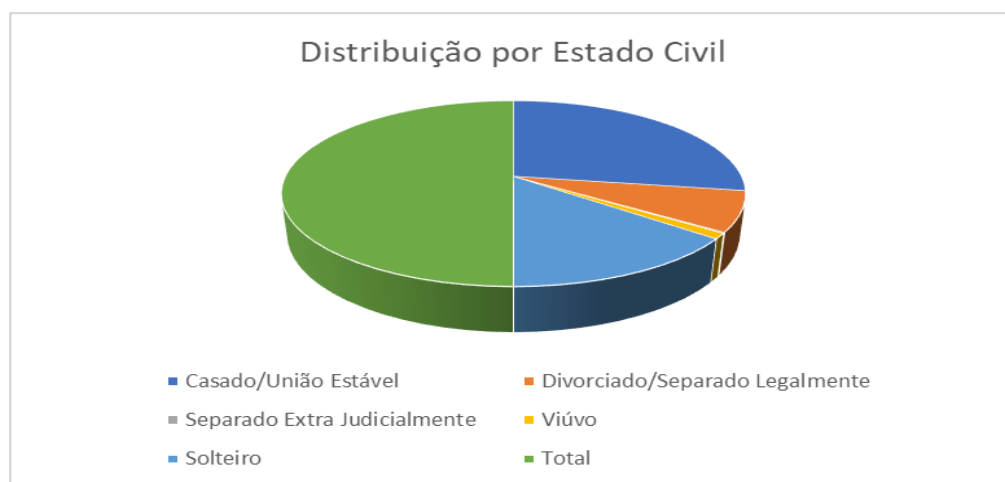
TIPO DE DEPENDÊNCIA	QUANT.	% PARTICIPAÇÃO	Idade Média
Cônjuge/Companheiro(a)	2.868	49,86%	49,4
Filho/Enteado até 21 anos	2.772	48,19%	11,3
Filho/Enteado até 24 anos	31	0,54%	23,2
Filho/Enteado Incapacitado	26	0,45%	27,5
Guarda Judicial até 21 anos	2	0,03%	4,1
Guarda Judicial de Incapacitado	11	0,19%	28,1
Pais/Avós/Bisavós	41	0,71%	71,6
Dependente por Decisão Judicial	1	0,02%	17,4
Total Dependentes	5.752	100,0%	30,9





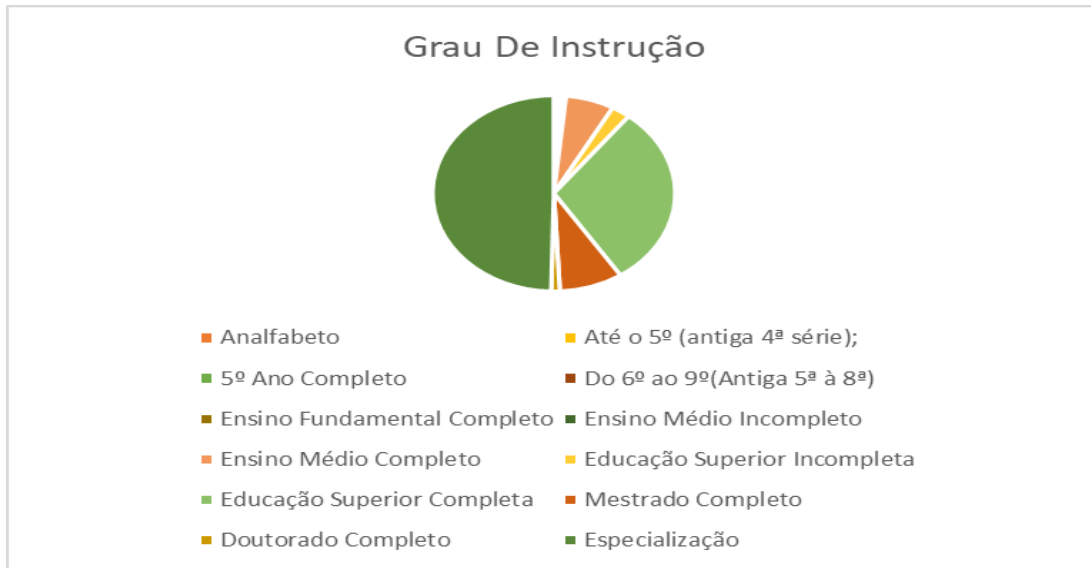
5.3 Distribuição da massa por estado civil

ESTADO CIVIL	QUANT.	% PARTICIPAÇÃO
Casado/União Estável	2.868	55,0%
Divorciado/Separado Legalmente	730	14,0%
Separado Extra Judicialmente	17	0,3%
Viúvo	101	1,9%
Solteiro	1.502	28,8%
TOTAL	5.218	100,0%



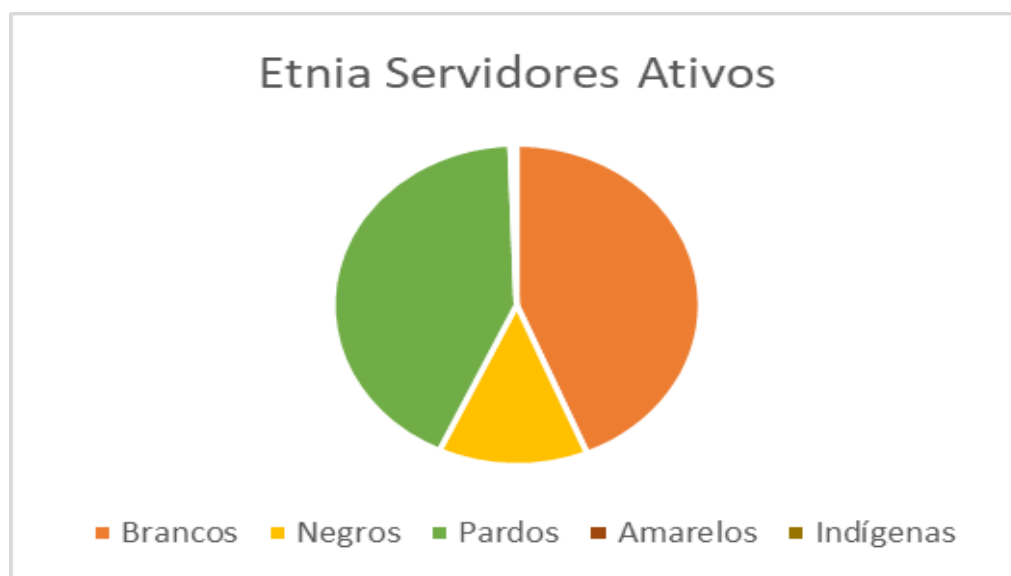
5.4 Discriminação da massa por grau de instrução

GRAU DE INSTRUÇÃO	FREQUÊNCIA	PARTICIPAÇÃO
Analfabeto	12	0,23%
Fundamental Básico Incompleto (Até 4ª Série)	24	0,46%
Fundamental Básico Completo (5ª Série)	1	0,02%
Fundamental Incompleto (6º Ao 9º Ano)	20	0,38%
Fundamental Completo (9º Ano Completo)	10	0,19%
Ensino Médio Incompleto	17	0,33%
Ensino Médio Completo	337	6,46%
Ensino Superior Incompleto	131	2,51%
Ensino Superior Completo	1575	30,18%
Mestrado	441	8,45%
Doutorado	59	1,13%
Especialização	2591	49,66%
TOTAL	5218	100,00%



5.4 Discriminação da massa por etnia

ETNIA	QUANTIDADE	% PARTICIPAÇÃO
Brancos	2.283	43,75%
Negros	687	13,17%
Pardos	2.219	42,53%
Amarelos	18	0,34%
Indígenas	11	0,21%
TOTAL	5.218	100,0%





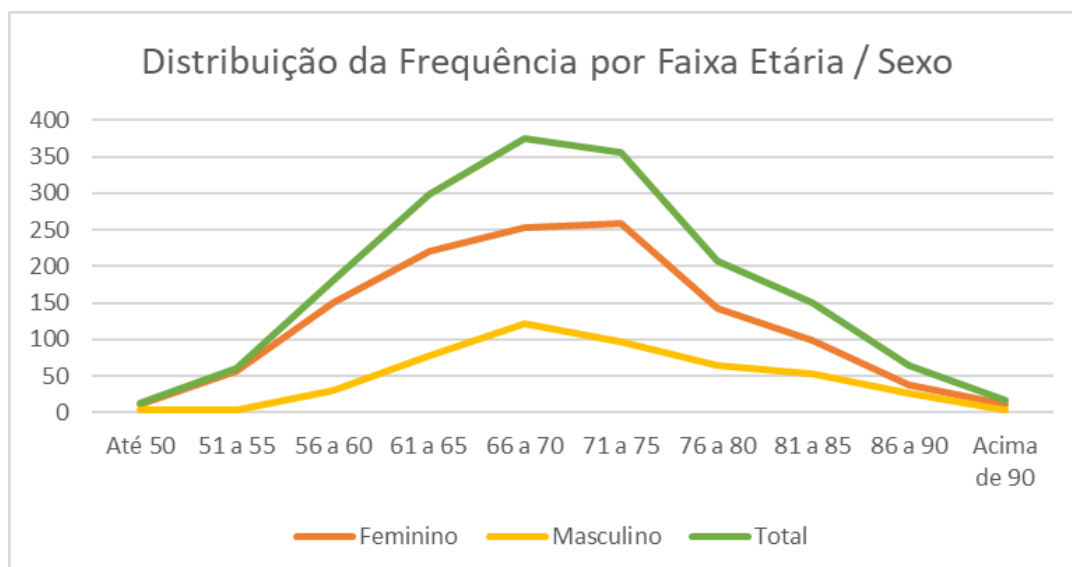
6. – SERVIDORES APOSENTADOS:

6.1 Resumo Dos Dados Dos Servidores Aposentados

DESCRIÇÃO	SEXO		TOTAL
	FEMININO	MASCULINO	
Frequência	1.241	480	1.721
Idade Média	69,7	72,2	70,4

6.2 Distribuição da frequência por idade e sexo

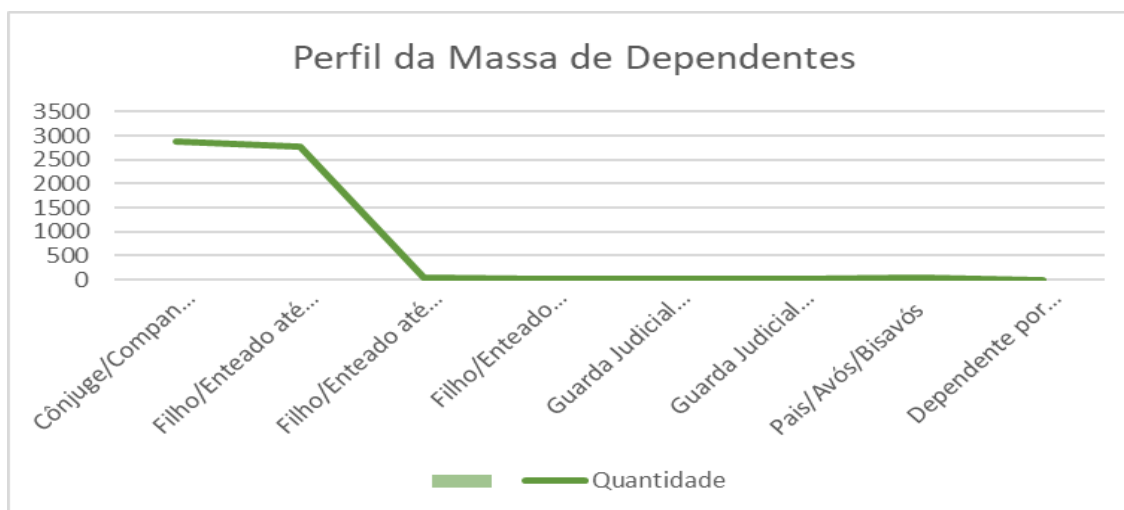
IDADE INTERVALO	FEMININO	MASCULINO	TOTAL
Até 50	11	3	14
51 a 55	56	4	60
56 a 60	150	30	180
61 a 65	221	77	298
66 a 70	253	122	375
71 a 75	259	96	355
76 a 80	143	64	207
81 a 85	98	53	151
86 a 90	38	27	65
Acima de 90	12	4	16
TOTAL	1241	480	1721





6.3 Distribuição da massa de dependentes

TIPO DE DEPENDÊNCIA	QUANT.	% PARTICIPAÇÃO
Cônjuge/Companheiro(a)	2.868	49,86%
Filho/Enteado até 21 anos	2.772	48,19%
Filho/Enteado até 24 anos	31	0,54%
Filho/Enteado Incapacitado	26	0,45%
Guarda Judicial até 21 anos	2	0,03%
Guarda Judicial de Incapacitado	11	0,19%
Pais/Avós/Bisavós	41	0,71%
Dependente por Decisão Judicial	1	0,02%
TOTAL DEPENDENTES	5.752	100,0%



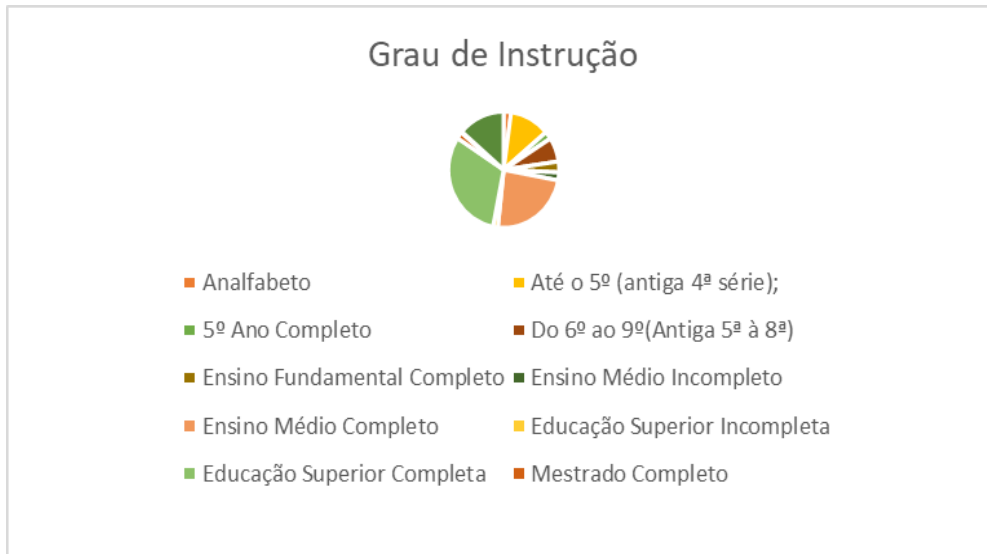
6.4 Discriminação da massa por estado civil

ESTADO CIVIL	QUANT.	% PARTICIPAÇÃO
Casado/União Estável	846	49,2%
Divorciado/Separado Legalmente	278	16,2%
Separado Extra Judicialmente	11	0,6%
Viúvo	309	18,0%
Solteiro	277	16,1%
TOTAL	1.721	100,0%



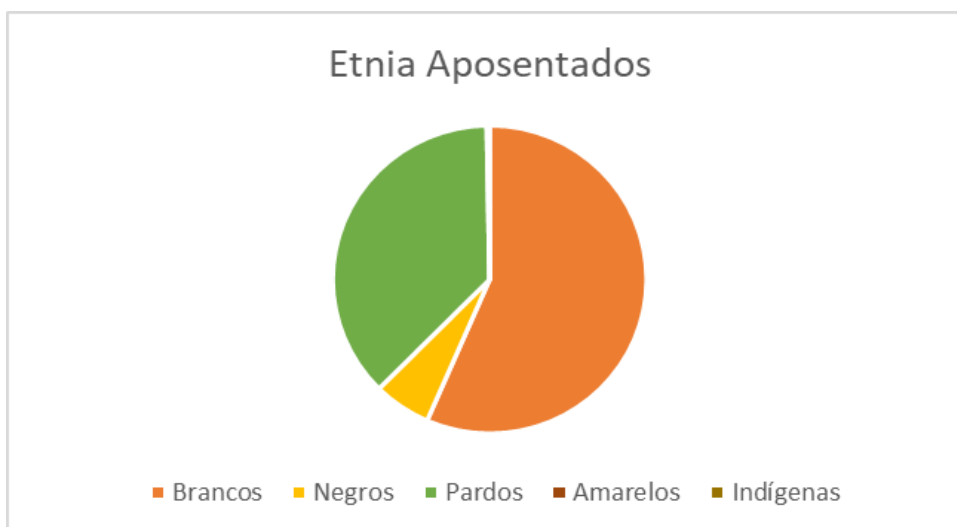
6.5 Discriminação da massa por grau de instrução

GRAU DE INSTRUÇÃO	FREQUÊNCIA	PARTICIPAÇÃO
Analfabeto	37	0,71%
Fundamental básico incompleto (até 4ª série)	201	11,68%
Fundamental básico completo (5ª série)	37	2,15%
Fundamental incompleto (6º ao 9º ano)	116	6,74%
Fundamental completo (9º ano completo)	52	3,02%
Ensino médio incompleto	38	2,21%
Ensino médio completo	409	23,77%
Ensino superior incompleto	24	1,39%
Ensino superior completo	535	31,09%
Mestrado	33	1,92%
Doutorado	4	0,23%
Especialização	235	13,65%
TOTAL	1721	100,00%



6.6 Discriminação da massa por etnia

ETNIA	QUANTIDADE	% PARTICIPAÇÃO
Branco	973	56,54%
Negro	102	5,93%
Pardo	641	37,25%
Amarelo	4	0,23%
Indígena	1	0,06%
TOTAL	1.721	100,00%





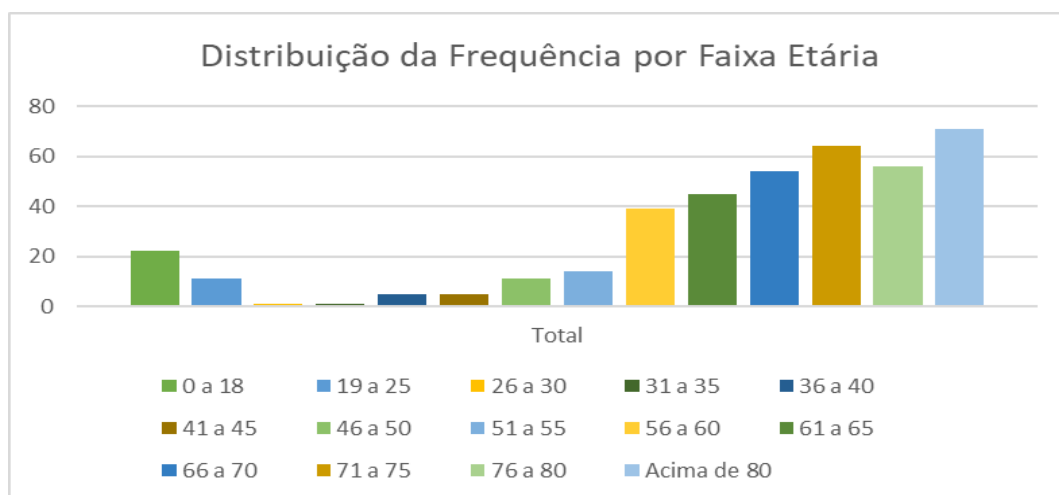
7. – SERVIDORES PENSIONISTAS:

7.1 Resumo dos dados dos pensionistas

DESCRIÇÃO	SEXO		TOTAL
	FEMININO	MASCULINO	
Frequência	305	94	399
Idade Média	68,9	56,4	65,9

7.2 Distribuição da frequência por idade

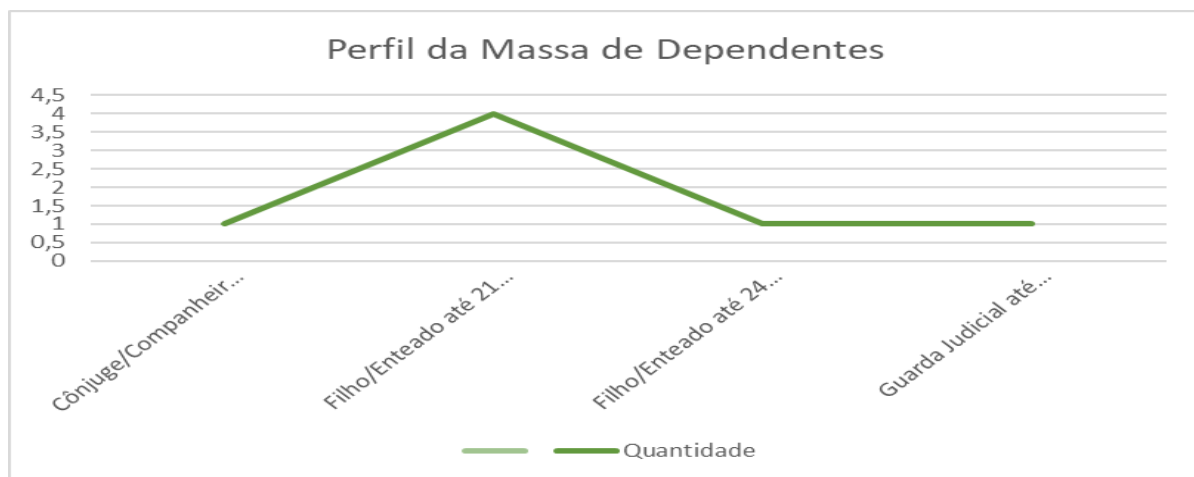
IDADE INTERVALO	FEMININO	MASCULINO	TOTAL
0 a 18	9	13	22
19 a 25	5	6	11
26 a 30	1	0	1
31 a 35	0	1	1
36 a 40	3	2	5
41 a 45	2	3	5
46 a 50	6	5	11
51 a 55	10	4	14
56 a 60	33	6	39
61 a 65	36	9	45
66 a 70	40	14	54
71 a 75	50	14	64
76 a 80	49	7	56
Acima de 80	61	10	71
TOTAL	305	94	399





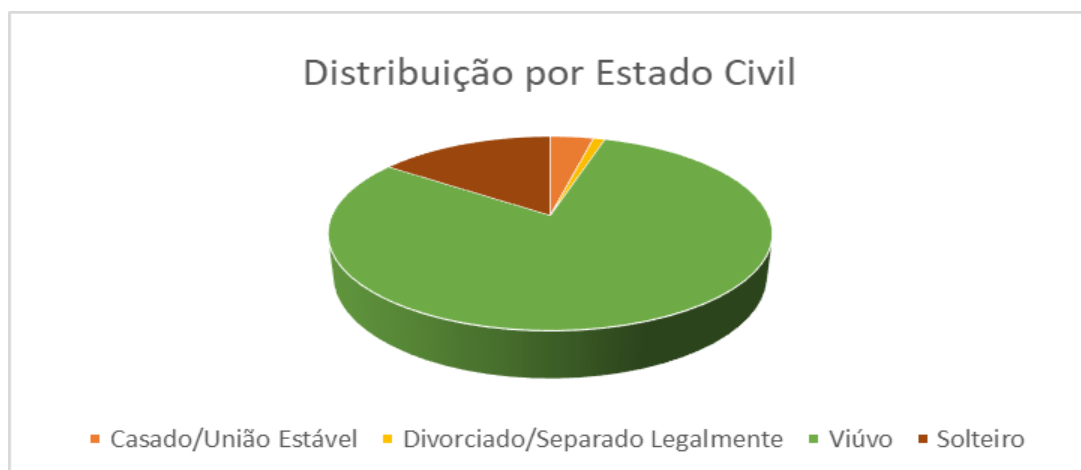
7.3 Distribuição da massa de dependentes

TIPO DE DEPENDÊNCIA	QUANT.	% PARTICIPAÇÃO
Cônjuge/Companheiro(a)	1	0,1%
Filho/Enteado até 21 anos	4	0,5%
Filho/Enteado até 24 anos	1	0,1%
Guarda Judicial até 21 anos	1	0,1%
TOTAL DEPENDENTES	7	0,9%



7.4 Discriminação da massa por estado civil

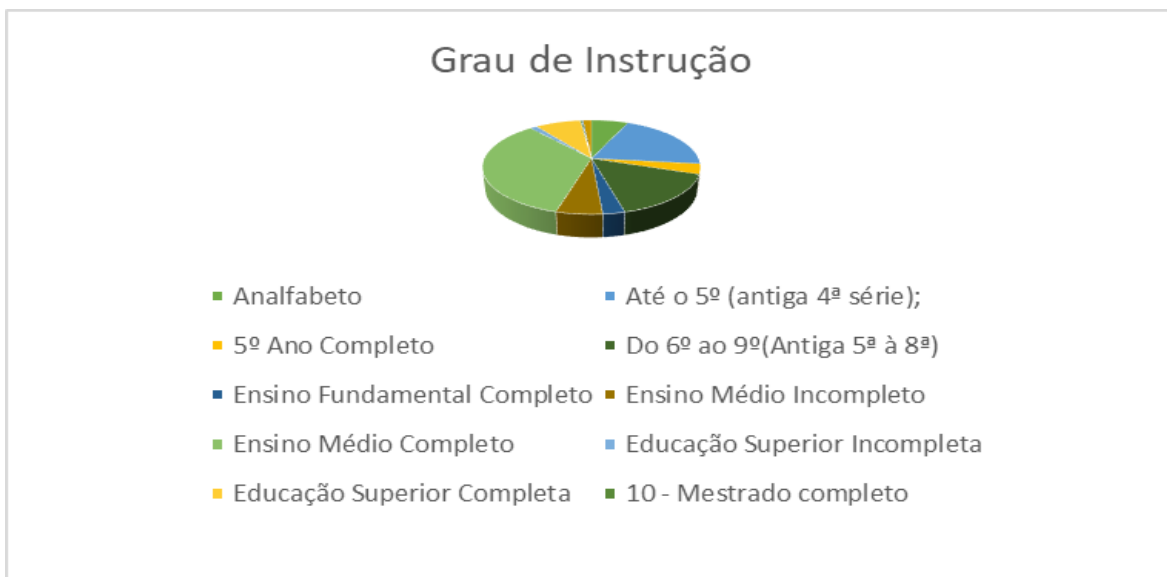
ESTADO CIVIL	QUANT.	% PARTICIPAÇÃO
Casado/União Estável	15	3,8%
Divorciado/Separado Legalmente	4	1,0%
Viúvo	319	79,9%
Solteiro	61	15,3%
Total	399	100,0%





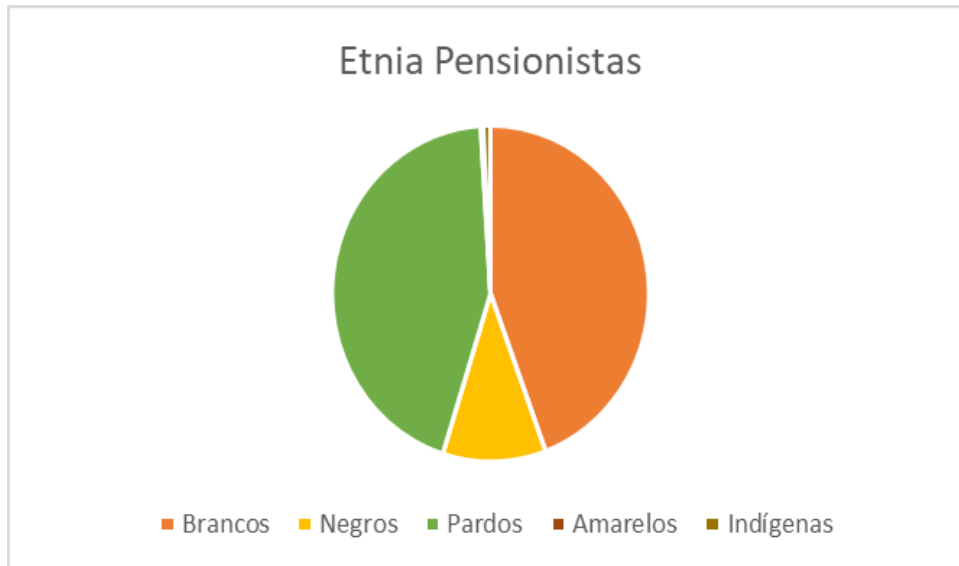
7.5 Discriminação da massa por grau de instrução

GRAU DE INSTRUÇÃO	QUANTIDADE	PARTICIPAÇÃO
Analfabeto	26	6,52%
Fundamental Básico Incompleto (Até 4ª Série)	81	20,30%
Fundamental Básico Completo (5ª Série)	14	3,51%
Fundamental Incompleto (6º Ao 9º Ano)	62	15,54%
Fundamental Completo (9º Ano Completo)	11	2,76%
Ensino Médio Incompleto	23	5,76%
Ensino Médio Completo	137	34,34%
Ensino Superior Incompleto	5	1,25%
Ensino Superior Completo	32	8,02%
Mestrado	1	0,25%
Doutorado	1	0,25%
Especialização	6	1,50%
TOTAL	399	100,00%



7.6 Discriminação da massa por etnia

ETNIA	QUANTIDADE	% PARTICIPAÇÃO
Brancos	177	44,36%
Negros	42	10,53%
Pardos	176	44,11%
Amarelos	1	0,25%
Indígenas	3	0,75%
TOTAL	399	100,00%



7.7 Discriminação da massa dos dependentes

DISCRIMINAÇÃO	Nº DEPENDENTES	SEGURADOS S/ DEPENDENTES	SEGURADOS C/ DEPENDENTES
Servidores Ativos	5.752	1.792	3.426
Aposentados	790	985	736
Pensionistas	7	394	5
TOTAL	6.549	3.171	4.167





8. CONFERÊNCIA E CORREÇÃO DE TODOS OS DADOS COLETADOS COM DOCUMENTOS DIGITALIZADOS

Em paralelo à coleta de dados e documentos junto aos servidores Ativos, Aposentados e Pensionistas, a FAC analisou os documentos recebidos, verificando se os mesmos correspondiam as pessoas que o enviaram, verificando também se os mesmos se encontravam com a qualidade legível para digitação e conferência posterior, solicitando a substituição daqueles considerados inconsistentes.

À medida que os documentos vão sendo aprovados, os mesmos são liberados para a digitação das informações correspondentes, para compor o cadastro do segurado recenseado.

Posteriormente, estas informações digitadas passam por uma nova conferência, desta vez pela equipe do Controle de Qualidade, em que é realizado a validação entre os dados digitados e os documentos digitalizados, retornando para ajustes na digitação, quando necessário.

9. COMPOSIÇÃO DO PRODUTO ENTREGUE “CENSO”:

Acompanha esta entrega do “Produto Censo” os seguintes componentes:

- ✓ Relatório de Execução do Censo Previdenciário;
- ✓ Banco de Dados dos Servidores Ativos Atualizado pelo Censo;
- ✓ Banco de Dados do Servidor Aposentado Atualizado pelo Censo;
- ✓ Banco de Dados dos Pensionistas Atualizado pelo Censo;
- ✓ Banco de Dados dos Documentos Digitalizados;
- ✓ Banco de Dados de Fotos e Digitais;



10. SERVIÇO ADICIONAL A SER ENTREGUE NA FASE COMPLEMENTAR COM OS NOVOS EMPOSSADOS:

10.1 Integração da base coletada com o banco de dados

Para que ocorra a entrega completa do banco de dados é necessária a integração das informações coletadas com a atual base de dados, que se encontra em operação no Instituto de Previdência, essa informação somente será complementada após a conclusão final do censo.

10.2 Entrega dos documentos digitalizados

Estes documentos digitalizados serão entregues assim que executarmos a integração das bases de dados com o banco atual do Instituto.

10.3 Disponibilização da simulação da aposentadoria pelo servidor ativo

Liberação de acesso ao servidor ativo possibilitando a simulação em tempo real de sua aposentadoria, utilizando-se para isto a posição atualizada de seu histórico profissional obtido através do censo, por meio da base de dados que será disponibilizada.

10.4 Relação dos servidores que realizaram o censo com sucesso

A relação dos servidores que realizaram o Censo Previdenciário e foram devidamente aprovados, nesta primeira fase, consta no **ANEXO I** deste relatório.

10.5 Relação dos servidores que não realizaram o censo

A relação dos servidores que não realizaram o Censo Previdenciário, ou que realizaram e foram reprovados por algum problema na documentação apresentada, nesta primeira fase, constam no **ANEXO II** deste relatório.



11. INFORMAÇÕES COMPLEMENTARES

O Decreto Municipal nº 126, de 11 de abril de 2024 regulamentou a realização do Censo Previdenciário para os servidores públicos titulares de cargo efetivo (ativos e aposentados), pensionistas e demais segurados do Regime Próprio de Previdência Social – RPPS do município de Vila Velha/ES.

Iniciou-se em 15 de abril de 2024, com a coleta de informações programada para se encerrar em 17 de maio de 2024. Entretanto, devido à fraca participação inicial, foi necessário estender o período de coleta até 31 de maio de 2024.

Dessa forma, conseguimos alcançar resultados significativos, sendo um verdadeiro sucesso, encerrando com um percentual de **90,45%**, conforme apresentado anteriormente no Item 3.

Além disso, esclarecemos que este relatório inclui os Anexos I e II, os quais apresentam a lista nominal dos servidores recenseados que foram aprovados, reprovados e aqueles que não se recensearam. Esses documentos serão enviados por e-mail devido ao tamanho do arquivo.

Assim, a empresa FAC Sistemas, ao finalizar mais um ciclo de serviços em colaboração com o Instituto de Previdência de Vila Velha - IPVV, permanece à disposição para qualquer esclarecimento que possa ser necessário, empenhando-se ao máximo na realização dessas explicações e no suporte que for necessário.

Belo Horizonte, 14 de agosto de 2024.

FELIPE LACERDA LEMOS
DIRETOR DE PRODUÇÃO
FAC SISTEMAS

AMANDA GOMES DE MELO GAMA
COORDENADORA DE EXECUÇÃO DO CENSO
FAC SISTEMAS